

Platforma WELIS E-Learning

Soluții E-Learning Complete!



**SOLUȚII IT.
COMPLETE!**

WELIS E-Learning

Vă propunem platforma e-Learning (Learning Management System) WELIS. Aceasta permite instructorilor sa construiasca cursuri eficiente online si sa gestioneze activitatile de invatare prin interco-nectare Web. Platforma va fi disponibila (atat manualul de utilizare, cat si sistemul in sine) în limba română.

Platforma de e-Learning WELIS propusa este compatibila cu GNU / Linux, Mac OS si Microsoft Windows. Ea se bazeaza pe tehnologii libere ca PHP si MySQL si utilizeaza standardele actuale precum SCORM si IMS / QTI pentru schimbul de continut.

In cele ce urmeaza o sa definim platforma WELIS (WEBTOTAL E-Learning INTEGRATED SYSTEM).

Cerinte recomandate

(pentru utilizarea platformei de catre un numar de 7000 utilizatori simultan)

Hardware:

Server

CPU: Intel i7-2600 Quad Core

RAM: 16 GB DDR3

HDD: 2x 1000 GB SATA 6 BG/s RAID

NIC: 1 GBIT

PORT SPEED: 100 Mbps



Software 32/64 BIT:

- CENT OS 6+
- DEBIAN 6+
- FEDORA 17+
- UBUNTU 11+ (recomandat)
- WINDOWS SERVER 2008 R2

Panou comanda:

- WEB MIN
- DIRECT ADMIN
- WHM | CPANEL (recomandat)

Servicii:

Acces ROOT

Sistem de backup / restore (+HDD 1x 1000gb SATA 6GB/s RAID)

UPTIME 99.99%

Disponibilitate minim 3 IP-uri si banda internet minim 50 Mbps FULL DUPLEX

Platforma WELIS este dezvoltată centrat pe conceptul de curs în contextul activităților didactice și de instruire. Spațiul aferent unui curs ofera o lista de instrumente care permit crearea conținutului de învățare, gestionarea activității de formare și interacțiunea cu instruitii.

Privire de ansamblu

Administrarea documentelor și link-urilor

- Publicarea de documente și fișiere accesibile pentru utilizatori
- Crearea de directoare și sub-directoare capabile să adune fișiere
- Crearea de hiperlegături și posibilitatea de a construi propriile pagini HTML.

Crearea de exerciții on-line

- crearea exercițiilor cu o listă de întrebări
- elaborarea diferitelor tipuri de întrebări pentru includerea lor în teste de autoevaluare și / sau evaluare
- urmărirea rezultatelor obținute de către utilizatorii cursanți.

Dezvoltarea cailor de învățare

- crearea unor secvențe de activități de învățare
- încărcarea de module, ce conțin documente, exerciții sau conținuturi SCORM
- stimularea cursanților pentru a consulta documente
- rezolvarea de exerciții în cadrul unei activități de învățare.

Coordonarea grupului de lucru

- crearea de grupuri de utilizatori înscrși la curs
- definirea setărilor de înregistrare
- furnizarea de unelte proprii pentru fiecare grup
- facilitarea colaborării între utilizatori în cadrul grupului de lucru.

Discuții: chat sau forum de discuții

- discuție publică în spațiul divizibil (conversație asincronă)
- instrument de discuție on-line (conversație sincronă).

Organizarea: ordinea de zi și anunțuri

- adăugarea de evenimente în calendarul cursului
- afișarea completă calendaristică a evenimentelor de la toate cursurile
- atașarea la un eveniment, a unui link către alte instrumente de curs sau o resursă existentă
- scrierea unui anunț care va fi afișat pe pagina de curs
- trimiterea unui anunț prin e-mail către un utilizator sau grup de utilizatori.

Supraveghere utilizatori și statistici în urma accesului la platforma:

- instrumentele de utilizare urmărite
- supravegherea progreselor utilizatorilor.



Funcționalitățile platformei



În continuare vom prezenta facilitățile oferite de către platforma WELIS, pentru a avea o imagine în detaliu a tuturor funcționalităților pe care sistemul propus le include.

Funcționalități de bază

- Instruirea prin clase virtuale online, cât și prin sistemul "fața-în-fața" (prin conferințe video)
- Interfața simplă, optimizată, eficientă și compatibilă cu Web 2.0
- Instalare automată pe orice sistem ce suportă PHP
- Prezența unei singure baze de date cu posibilitate de extindere sau relaționare cu alte baze de date
- Accesibilitate la toate cursurile prin sistem de utilizator înregistrat (username și parola criptate MD5 pe 128 biți) sau utilizator oaspete (tur virtual pentru a se familiariza cu aplicația de e-Learning).
- Număr nelimitat de cursuri, lecții, teste de autoevaluare, teste de evaluare
- Căutare avansată în baza de date

Securitate sporită

- Prin criptarea datelor pe 128 biți (la nivel de interfața utilizator), 256 biți (la nivel de administrare sistem), folosirea de cookie-uri criptate, validare de date în timp real
- Majoritatea câmpurilor de editare text pot fi ușor modificate prin utilizarea editorului HTML WYSIWYG (What You See Is What You Get) – editor de tip Word
 - Biblioteca virtuală creată automat din cartile existente în cursuri, lecții, etc., sau cărți electronice uploadate pe server în diferite formate (.pdf, .html, .xls, .doc, .rtf, etc.); posibilitate de căutare avansată în bibliotecă, listare cărți, vizualizare părți din cărți, sortare după diverse criterii, export în diverse formate.
 - Configurare nouă, evenimente și stiri, programate pe zile și ore

Funcionalitati specifice administrarii sistemului

- Sistemul este administrat de catre un utilizator cu drept de Administrator (supervizeaza atat aspectul grafic al platformei – front end, cat si functionalitatea acestuia – back end).

Administratorul este un utilizator cu drepturi depline ale managementului de sistem, aflandu-se in varful ierarhiei; poate gestiona drepturile si rolurile pe care fiecare utilizator al sistemului le are in managementul sistemului. Rolurile existente in sistemul propus sunt: administrator, manager de cursuri, manager de biblioteca, formator, instruit, vizitator (guest).

- Valorile implicite ale sistemului pot fi modificate oricand direct din panoul de comanda al administrarii.

- Posibilitatea de importuri sau creare de teme de continut (editarea partii grafice se poate face direct din partea de administrare prin modificarea culorilor, stilurilor, formatarea textelor, prelucrarea imaginilor, modificarea layout-ului platformei).

- Posibilitatea instalarii ulterioare de noi module fara alterarea celor existente folosind un modul propriu de instalare automatizat.

Posibilitatea schimbarii in timp real a limbii curente; platforma va fi disponibila initial in 2 limbi: Romana si Engleza. Traducerea in alta limba se va putea efectua direct din panoul de comanda accesand functiile specifice, sau prin traducerea automata folosind un modul propriu in colaborare cu Google Translate (third party application).

- In partea de administrare se pot efectua urmatoarele modificari:

- Modificari ale interfeței utilizator: culori, stiluri, formatare text, prelucrare imagini, modificare layout, setari de baza, externalizare, mod de afisare, calendar cu specificarea exacta a evenimentelor ce vor avea loc

- Modificari ale bazei de date: setari de baza, utilizatori, profil, roluri, drepturi, chei de securitate, cursuri, lectii, teste de evaluare si autoevaluare, catalog instruiti, rapoarte, cautari, intrebari si sugestii, conferinte video, management biblioteca, back-up date, restaurare date, import/export din/in diverse formate, etc.

Funcionalitati specifice administrarii utilizatorilor

- Inregistrarea utilizatorilor in sistem se va face prin urmatoarele metode de autentificare:

- Prin verificarea casutei de e-mail (trimiterea in email a unui cod de validare)

- Prin folosirea de server LDAP pentru autentificare (necesita folosirea SSL/TSL)

- Prin adaugarea contului de utilizator de catre administratori

- Utilizatorii sunt incurajati sa isi creeze un profil online (pentru o cat mai buna referire in sistem), prin completarea unor informatii (poza, adresa, telefon, descriere, etc.). Toate aceste informatii pot fi create de catre administratori. De asemenea, un utilizator isi poate seta in ce limba doreste sa i se afiseze platforma, daca doreste sau nu sa ii fie facute publice datele personale, etc. Parolele utilizatorilor sunt criptate MD5 pe 128 biti.

- Exista 6 tipuri de utilizatori: administrator, manager de curs, manager de biblioteca, formator (instructor), instruit si vizitator.

- Utilizatorul de tip vizitator poate sa participe la cursuri (daca aceasta functie este activata de catre administratorii platformei) – dar nu poate sa se evalueze si nici sa obtina note, poate sa vizioneze un tur virtual al functionalitatilor platformei.

- Utilizatorul de tip manager de curs este un utilizator care gestioneaza gruparea cursurilor sau topicurilor in functie de departamentele din care fac parte, precum si formatorii asociati. Este de fapt un utilizator de tip formator cu drepturi extinse la grupul de cursuri arondate.

- Utilizatorul de tip manager de biblioteca este un utilizator ce administreaza continutul bibliotecii virtuale (acest modul va fi detaliat in sectiunea dedicata "Biblioteca virtuala").

- Utilizatorul de tip formator (instructor) este un utilizator ce administreaza continutul unui curs, lectie, creaza teste de evaluare sau autoevaluare, noteaza instruitii (numai in cazul in care functia specifica din sistem este activata de catre administratori), gestioneaza inrolarea la curs, prezenta instruitilor prin completarea unor grafice de prezenta, etc.

- Utilizator de tip instruit este un utilizator ce se supune procesului de instruire prin studierea materialului bibliografic, de aplicatii practice, efectueaza teme, participa la autoevaluari si evaluari notate automat, etc.

Funcionalitati specifice administrarii cursurilor

- Inrolarea in sistemul de cursuri este accesibila utilizatorilor de tip instruit in momentul in care acestia au fost autentificati. Caracteristici ale functiei de inrolare:

- Formatorii creeaza o cheie de siguranta pentru protejarea cursurilor; aceasta cheie este trimisa catre instruit fie prin e-mail, fie prin sistem "fata-in-fata" (folosind conferinta video); cheia de siguranta este apoi introdusa de catre instruit la acesarea cursului, el fiind automat inrolat la respectivul curs. Inrolarea cu cheie de siguranta este un proces automatizat.

- Formatorii (instructorii) pot inrola fara cheia de siguranta, manual, orice instruit.

- Administratorii de sistem pot deasemenea sa inroleze orice instruit, tot manual.

- Dupa o perioada de inactivitate (sau neprezentare la curs), perioada setata de catre administratori, instruitii vor fi automat de-inrolati de la respectivul curs. Operatiunea de de-inrolare se poate efectua si manual atat de catre formatori, cat si de catre administratorii de sistem.

- Inrolarea in sistem se poate face si automat pe baza unor fisier externe (TXT, CSV, EXCEL, HTML) create in baza unor specificatii clare.

- Fiecare utilizator se poate inrola la un numar nelimitat de cursuri.

- Privilegiile depline asupra continutului unui curs sunt atribuite formatorului.

- Formatorul poate sa modifice urmatoarele elemente ale unui curs: categoria din care face parte, ID (numar unic atribuit automat de catre sistem la adaugarea cursului), nume, descriere, format, numar de saptamani sau topicuri, data de inceput a cursului, sectiuni ascunse, dimensiunea maxima a fisierelor externe atasate cursului, tema de layout, activarea sau dezactivarea rapoartelor de activitate, activarea sau dezactivarea afisarii rezultatelor, functii asociate inrolarii sau de-inrolarii, externalizarea cursului (in ce limbi sa fie accesibil), crearea unei chei de acces pentru inrolarea automata a instruitilor, etc.

- Posibilitatea de a face backup la cursurile existente si de asemenea, posibilitatea de a restaura in orice moment cursuri vechi pentru a fi accesate de grupe noi de instruiti.

- Formate de curs permise de platforma: cursuri saptamanale (cursurile au o frecventa de o saptamana cu precizarea exacta a datei de inceput si a datei de sfarsit), cursuri care au in comun un topic (fiecare topic contine mai multe activitati), cursuri in format public (prin cursuri in format public intelegem acele cursuri care sunt liber accesibile de catre orice tip de utilizator al platformei, aceste cursuri fiind disponibile pe prima pagina a site-ului), cursuri in format LAMS



(modul ce permite editarea cursurilor in format FLASH), cursuri in format SCORM (modul ce permite importul de cursuri folosind formatul SCORM), cursuri in format pagina (astfel de cursuri sunt afisate in format carte, pagina cu pagina), cursuri in format lunar (cursurile au o frecventa de o luna cu precizarea exacta a datei de inceput si a datei de sfarsit). Precizam ca se pot adauga noi formate de cursuri la cerere.

- Posibilitatea crearii de teme de layout (afisare grafica) diferite pentru fiecare curs in parte.
- Activitati permise pentru interactivitatea cursurilor: forumuri, resurse, chat-uri, intrebari, chestionare, opinii, sondaje, teme, ateliere de lucru (workshops), exercitii, lectii, teste de evaluare, glosare, wiki, import din SCORM, LAMS sau DATABASE.
- Posibilitatea crearii de grupuri de instruiti si/sau formatori asociati unui curs.
- Afisarea in timp real a tuturor modificarilor aduse la continutul si setarile unui curs pe toata perioada de viata a acestuia.
- Editarea continutului unui curs se face folosind un editor de tipul WYSIWYG (editor de tipul Word).
- Rezultatele obtinute in urma activitatilor desfasurate la un curs vor fi accesibile in mai multe formate: forum, sondaje, catalog, etc.
- Rapoarte detaliate in legatura cu activitatea instruitilor (ultima logare, status, rezultate obtinute, grafice de raportare in timp real, numarul de instruiti prezenti la activitatile de la curs, cataloage, prezenta etc.).
- Integreare serviciu de mail pentru o mai buna interactiune formator-instruit.
- Crearea unui curs pe baza resurselor existente in alt curs prin modulul de import existent al platformei.

Functionalitati specifice administrarii temelor instruitilor

- Fiecare tema are precizata o data de sfarsit si o anumita nota maxima.
- Formatorul colecteaza date in timp real asociate muncii depuse de instruit pentru fiecare tema in parte si (in mod automat sau manual) noteaza fiecare instruit in parte.
- O tema se compune din fisiere externe (SCORM, LAMS, DATABASE, fisiere word, pdf, etc. – incarcate de catre instruiti) sau din raspunsuri in timp real (online) ale instruitilor.

Functionalitati specifice administrarii chat-ului online

- Chat-ul este un modul de interactiune online intre instruiti si formatori asociat fiecarui curs in parte.
- Poate fi accesat fie numai de catre anumite grupuri, fie de catre toti participantii la curs.
- Exista posibilitatea folosirii chat-ului online si de catre toti utilizatorii inregistrati ai platformei.
- Interfata grafica a chat-ului este realizata in compatibilitate cu WEB 2.0 si include profilul fiecarui utilizator.
- Suporta linkuri externe, HTML imbricat, imagini, fisiere audio si video, smileys.
- Suport total pentru video conferinte (numai in cazul in care se foloseste de catre formator in interactiune cu instruitii de la curs; poate fi pus in folosire numai de catre formator, instruitii neavand posibilitatea accesarii acestuia in alt caz).
- Toate sesiunile sunt salvate pentru o eventuala revizionare a acestora.

Functionalitati specifice administrarii sistemului de votare

- Permite crearea unui numar nelimitat de sondaje de opinie asociate fie unui curs, fie unei activitati din cadrul unui curs sau topic, fie unui topic.
- Sistemul de votare este accesibil pe prima pagina a site-ului dupa efectuarea logarii in platforma (numai utilizatorilor de tip instruit).
- Rapoarte detaliate in legatura cu activitatea fiecarui instruit in sistemul de votare (numarul voturilor, perioada in care a accesat sondajul, raspunsurile alese, sugestii, feedback, etc.).
- Toate sondajele sunt salvate pentru o eventuala revizuire.

Functionalitati specifice administrarii sistemului de forum

- Exista 4 tipuri de forumuri: formator (subiecte accesibile numai de catre formatori), noutati curs (subiecte accesibile de catre instruitii la un curs), forum de tip tema si forum deschis pentru toti (forumul intregii platforme de e-Learning).
- Integreare cu serviciul de mail pentru o mai buna interactiune.
- Fiecare subiect deschis, cat si raspunsurile adaugate precizeaza data la care s-a efectuat modificarea, cat si autorul acesteia (link catre profilul acestuia).
- Integreaza toate functionalitatile specifice unui forum.

Funcționalități specifice administrării sistemului Glosar

• Sistemul Glosar înglobează toate ideile, sugestiile sau întrebările adăugate de către instruiți. Aceste idei sunt puse la dispoziția formatorilor astfel realizându-se un sistem complex de interacțiune formator-instruit.

• Sistemul Glosar pune la dispoziția instruiților posibilitatea de creare a unui dicționar de termeni.

• Fiecare idee, sugestie sau întrebare adăugată în sistemul Glosar de către un instruit este revizuită de către administratorii sistemului, urmând a fi activată în urma verificării acesteia.

• Cautarea în subiecte se realizează după data, descriere, categorie și autor. Ordonarea rezultatelor se poate face alfabetic sau după relevanța cautării.

• Subiectele din Glosar pot fi grupate în funcție de categoriile din care fac parte.

• Utilizatorii pot adăuga comentarii la subiectele existente în Glosar.

• Subiectele din Glosar și cele rezultate în urma cautării pot fi exportate în diverse formate: .pdf, .xls, .html, .doc, .rtf, .txt, .csv, etc.

• Toate modificările aduse subiectelor din glosar sunt memorate în fișiere de log (data la care s-a efectuat modificarea, autorul, scurta descriere a modificării).

Funcționalități specifice administrării sistemului de resurse

• Există următoarele tipuri de resurse ce pot fi integrate în conținutul unui curs, sau a unui topic, sau a activității unui curs:

• Word, PowerPoint, Flash, fișiere video sau audio

• Fișiere HTML imbricate (aceste fișiere pot fi create folosind editorul HTML al platformei, fără a fi necesară cunoașterea limbajului HTML)

• Fișiere text neformatate

• Resursele externe pot fi uploadate pe server sau pot fi încărcate dinamic prin link către adresa la care sunt accesibile.

• Se pot crea dosare (foldere) pentru categorisirea resurselor folosite.

Funcționalități specifice administrării chestionarelor / testelor de evaluare

• Formatorii pot crea o bază de întrebări care vor fi folosite la crearea chestionarelor sau testelor de evaluare. Întrebările sunt grupate în funcție de categoria din care fac parte. Categoriile, inclusive întrebările asociate, sunt accesibile în toată platforma pentru toate cursurile, ținând cont de faptul că o categorie poate fi asociată fie unui curs, fie mai multor cursuri.

• Chestionarele sunt automat notate, putând însă să fie renotate în cazul în care se aduc modificări la notarea întrebărilor asociate (un chestionar poate fi modificat numai în cazul în care nu a fost activat pentru evaluarea instruiților).

• Întrebările pot fi editate manual permitând inserarea de imagini, fișiere audio și video, fișiere externe sau fișiere create de formator folosind editorul WYSIWYG. De asemenea, întrebările pot fi importate din surse externe (BlackBoard 5+, ExamView 4+, DIPLOMA 6, GIFT, fișiere XML, CSV, EXCEL, HTML, TEXT, RTF, DOC, baze de date DBF, SQL, POSTGRE, ORACLE) folosind modulul de import integrat al platformei (Wizzard Import). Atât întrebările, cât și banca de întrebări pot fi exportate în unul din formatele precizate anterior.

• Platforma propusă va avea predefinite următoarele tipuri de întrebări:

• Întrebări de tipul posibilități multiple (multiple-choice) cu o variantă de răspuns sau răspuns multiplu

• Întrebări de tipul răspuns scurt (short answer) cu răspuns în format text scurt (cuvinte sau fraze cu cel mult 10 cuvinte) introdus de la tastatură

• Întrebări de tipul adevărat-fals (true-false)

• Întrebări de tipul asemănare (matching)

• Întrebări de tipul aleator (random)

• Întrebări de tipul numeric (numerical) cu posibilitatea precizării intervalului permis pentru răspuns

• Întrebări de tipul text (embedded answer) cu răspuns în format paragraf sau text lung (fraze cu cel puțin 11 cuvinte)

• Întrebări de tipul formulă (calculated answer) cu răspuns în format text sau numeric predefinit de platforma de e-Learning pe baza criteriilor introduse de formator

• Întrebări de tipul eseu (essay) cu răspuns în format paragraf sau text lung





- Platforma va permite si sustinerea chestionarelor in format "fata-in-fata" prin video conferinta. In acest mod, chestionarul, odata creat, va fi exportat automat de catre sistem in format video, necesar rularii conferintei video.

- Optiunile care pot fi modificate intr-un chestionar:

- Setari generale: numele chestionarului si o scurta descriere.

- Setari de timp: data si ora de la care chestionarul este accesibil de catre instruitii asociati cursului, data si ora de la care chestionarul nu mai este activ, limita de timp in care se poate sustine chestionarul (in momentul in care timpul a ajuns la final testul se opreste automat de catre sistem si se calculeaza nota obtinuta in functie de raspunsurile date de instruit pana in acel moment).

- Setari de afisare: numar intrebari pe pagina (poate fi setat orice numar intre 1 si numarul total de intrebari al testului), activare intrebari aleatoare si raspunsuri aleatoare.

- Setari de sustinere chestionar: activare sustinere multipla, activare optiune de incepere test in functie de raspunsurile date la ultima sustinere (numai in cazul in care sustinerea multipla este activata), activare mod adaptiv (fiecare intrebare poate fi sustinuta de un anumit numar de ori; pentru fiecare raspuns gresit se poate afisa un sfat ajutorator si o penalizare).

- Setari de notare: aplicare penalitati (numai in cazul activarii modului adaptiv), activare mod decimal (numarul de zecimale cu care se va afisa rezultatul final). In cazul in care este activata sustinerea multipla, pentru a se calcula nota finala obtinuta la test, sunt posibile urmatoarele: nota cea mai mare, media notelor obtinute, prima nota sau ultima nota.

- Setari de vizualizare a raspunsurilor: intrebari, raspunsuri, feedback la fiecare intrebare, nota obtinuta la fiecare intrebare, nota finala. Rezultatele la test vor fi afisate automat la terminarea testului.

- Setari de securitate: timp limita pentru sustinerea testului, invalidarea copy+paste, parola

pentru a accesa testul criptata pe 256 biti, testul nu fi accesibil decat acelor calculatoare care sunt integrate in INTRALAN si ale caror IP-uri fac parte din grupa de IP-uri introdusa de formator sau administrator. Platforma va permite de asemenea si descarcarea pe calculatorul utilizatorului a unui program special care va rula in loc de browser pe post de client de sustinere test.

Funcionalitati specifice administrarii lectiilor

- O lectie este o activitate simpla compusa din mai multe pagini care va fi creata de formator si accesibila instruitilor de la cursul careia ii este asociata.

- Testele de evaluare prezentate anterior pot fi asociate unei lectii, cu precizarea ca intrebarile din banca de intrebari trebuie sa aiba unul din formatele: posibilitati multiple, adevarat-fals, raspuns numeric, raspuns scurt si eseu.

- Continutul unei lectii poate sa includa linkuri catre alte lectii, acesta putand fi creat fie manual folosind editorul WYSIWYG (suporta inclusiv inserare de imagini, fisiere audio si video, fisiere externe, linkuri catre resurse interne sau externe, etc.), cat si automat prin import din alte surse externe.

- Lectiile asociate unui curs sunt ordonate fie alfabetic, numeric, aleator sau intr-o ordine in functie de data de inceput si data de sfarsit. Lectiile pot fi saptamanale, lunare sau pe o perioada fixa de timp.

- Afisarea lectiilor catre instruit se poate face astfel: lectie de tipul pagina (se afiseaza fie toate paginile pe ecran, fie un numar de pagini setat de catre formator), lectie de tipul slideshow (se afiseaza lectia sub forma unei carti – animatie flash), lectie de tipul audio (numai in cazul in care lectia a fost creata folosind formatul audio).

- Optiuni care pot fi modificate intr-o lectie:

- Setari generale: nume, timp limita pentru sustinerea lectiei (daca este cazul), parola de acces la lectie

- Setari de flux: feedback adaugat de

instruiti, descrierea succinta a lectiei, numarul de pagini de afisat pe ecran, modul in care se va afisa lectia (pagina, slideshow sau audio)

- Setari de acces: parola de acces la lectie, dependente, perioada in care lectie este activa
- Alte setari: link catre alta activitate (in urma sustinerii complete a lectiei), pop-up la deschiderea lectiei (fereastra noua de tip pop-up ce va contine informatii despre resursele bibliografice folosite sau orice alt fel de informatii utile).

Funcionalitati specifice administrarii bibliotecii virtuale – WELIS BIBL

- Biblioteca virtuala va contine o baza de carti electronice (e-books) creata fie de catre administrator, fie de catre formator, fie de catre instruit, fie automat de catre sistem (pentru fiecare resursa importata in cadrul unei activitati asociata unui curs sau topic, se va putea selecta optiunea de pastrare in arhiva electronica; in acest fel orice resursa va putea fi accesata direct din biblioteca virtuala, in functie de categoria din care face parte – audio, video, imagine, fisier extern, fisier intern, etc. – si specia literara la care este asociata – domeniul de activitate).

- Biblioteca virtuala va fi accesibila numai utilizatorilor inregistrati in sistem. De asemenea se poate seta un numar maxim de descarcari pentru fiecare instruit in parte.

- Cartile electronice vor fi grupate dupa categoria din care fac parte (audio, video, imagine, etc.) si dupa domeniul de activitate. Astfel se efectueaza o grupare a cartilor optimizata pentru o mai buna

cautare.

- Cartile electronice vor putea fi accesibile unui grup de instruiti, tuturor instruitilor, vor putea fi atasate unui curs sau mai multor cursuri, si implicit instruitilor asociati, etc.

- Instruitii pot incarca resurse in biblioteca virtuala numai in cazul in care aceasta optiune este activata de catre administrator in sistemul intern de administrare. In caz contrar, in modulul Glosar, instruitul va cere incarcarea unei anumite resurse electronice (inclusiv prin adaugarea unui link la care resursa este accesibila). Dupa verificarea cererii si implicit posibilitatea de import a resursei (pastrarea copyright-ului), administratorul sau formatorul va incarca resursa in arhiva electronica.

- Modalitatea de incarcare a cartilor electronice se va face in urmatoarele moduri:

- Manual prin import o singura carte sau mai multe carti odata (incarcarea mai multor carti se poate efectua inclusiv prin importarea unei arhive .zip din mai multe carti, sistemul permitand dezarhivarea automata a arhivei)

- Automat din resursele existente in platforma e-Learning

- Fisierul din care se poate incarca o carte electronica: .pdf, .doc, .rtf, .txt, fisier externe, fisier HTML imbricate (prin folosirea editorului WYSIWYG – pagina cu pagina), fisier audio si video, fisier de tip imagine (pagina cu pagina prin scanare). Dimensiunea maxima (in MB) a unei carti electronice poate fi setata de catre administrator sau formator in partea de administrare a platformei.

- Pentru o carte electronica vor fi precizate urmatoarele informatii: titlu, autor(i), editura(i),



numar pagini, descriere scurta, ISBN, imagine reprezentativa (poate fi coperta cartii), domeniul de activitate, categoria din care face parte, anul publicarii, limba originala, traducatorul care a efectuat traducerea in alta limba (daca este cazul), numarul de volume existente (in cazul in care acest numar este diferit de 0 se va incarca fiecare volum in parte – tratat ca si o carte electronica).

- Cautari posibile: cautarea dupa elemente cheie (autor, titlu, limba originala, anul publicarii, domeniul de activitate); cautarea dupa elemente ale editiei (editura, anul publicarii, ISBN, seria/colectia, traducator, etc.); cautarea dupa informatii aditionale (comentarii aduse, sugestii postate, etc.); cautarea de cuvinte in textul cartilor. Intre elementele primelor trei tipuri de cautare se pot folosi conectorii logici SI si SAU. Pentru cautarea de text, intre doi termeni pot exista urmatorii conectori logici: APROAPE DE - se cauta paginile in care cei doi termeni sunt apropiati; SI - se cauta paginile ce contin ambii termeni; SAU - se cauta paginile ce contin cel putin unul din termeni; SI NU EXISTA - se cauta paginile ce contin termenul din stanga conectorului si nu contin termenul din dreapta.

- Indexuri posibile: domenii de activitate, categorii (audio, video, imagine, etc.), autori, edituri, perioada de publicare, limba originala. Indexurile vor fi sortate in functie de literele din alfabet.

- Pentru stabilirea unui criteriu de ordonare a rezultatului cautarii se poate alege: autor, titlu, domeniu de activitate. Tipul ordonarii poate fi "Ascendent" sau "Descendent". In cazul unei cautari in textul cartilor, ordonarea implicita a rezultatului cautarii este facuta dupa gradul de conformitate al paginiilor gasite cu criteriu de cautare specificat si nu dupa criteriu de ordonare specificat anterior. Se va putea de asemenea modifica si numarul de afisari pe o pagina a rezultatelor gasite.

- Utilizatorii care acceseaza o carte electronica pot adauga comentarii, sugestii, intrebari, moderate de administrator sau formator.

- Sistemul permite utilizatorilor sa selecteze una



sau mai multe descrieri bibliografice si sa genereze un fisier UNIMARC, .zip (in cazul selectarii mai multor carti electronice), sau extensia fisierului selectat (operatiune numita "export"). Fisierul generat poate fi descarcat pe calculatorul utilizatorului si apoi utilizat in cadrul altor sisteme de catalogare electronica a unitatilor bibliografice.

- Utilizatorii inregistrati beneficiaza de:
 - posibilitatea de a gestiona un ansamblu de "semne de carte" precum si a unui set de materiale studiate mai des ("raft personal");
 - posibilitatea de a gestiona adnotari "pe marginea" continutului prezentat (definirea adnotarilor, pastrarea, modificarea si stergerea lor);
 - posibilitatea de a defini "grupuri de lucru" intre utilizatorii sistemului si partajarea resurselor fiecarui utilizator (set de "semne de carte", adnotari etc.) cu ceilalti membri ai grupului;
 - posibilitatea de a modifica preferintele privind culoarea de fundal;
 - posibilitatea de a partaja adnotarile si raftul virtual cu alte grupuri de utilizatori;
 - posibilitatea de a crea grupuri de utilizatori (numai in cazul formatorilor sau administratorilor);
 - posibilitatea de a gestiona numarul de carti descarcate, data si ora la care s-a efectuat fiecare descarcare

Structura platformei E-Learning WELIS

Platforma e-Learning WELIS se prezinta sub forma a 6 module interconectate. Primele 2 module sunt obligatorii pentru functionarea in conditii optime ale platformei, modulele 3, 4, 5 si 6 fiind optionale (aceste module, aduc un plus de rapiditate si permit accesarea unor facilitati extinse ale platformei). Fiecare modul include manual de utilizare sensibil la continut si context.

Modulul I – WELIS Core (nucleul aplicatiei): instaleaza functionalitatile de baza ale platformei (site-ul asociat platformei e-Learning, autentificarea si administrarea tuturor tipurilor de utilizatori, administrarea platformei).

Modulul II – WELIS E-Learning: instaleaza functionalitatile specifice crearii de cursuri (resurse și activități de învățare: lecții – cu pagini de conținut

și întrebări de autoevaluare, seminarii, teme, teste de evaluare pe parcurs și finale etc.).

Modulul III – WELIS Discussion: instaleaza functionalitatile asociate modulelor chat, forum, video conferinta si glosar.

Modulul IV – WELIS BIBL: instaleaza functiile caracteristice modulului de biblioteca virtuala.

Modulul V – WELIS VIDEO: instaleaza functii specifice video conferintelor, cat si adaugarii de continut video dedicat.

Modulul VI – WELIS Support: suport online si offline oferit 12 ore / zi, 5 zile / saptamana. In modulul suport este inclusa si repararea eventualelor anomalii ce pot aparea pe parcursul folosirii platformei, inclusiv back-up date, arhivare si restaurare informatii sau versiuni.

Se recomanda instalarea primelor 2 module, cat si a modulului 6.



Platforma e-Learning WELIS este pusa la dispozitia utilizatorilor de catre Web Total Platform.

Email
office@webtotal.ro
comenzi@webtotal.ro

Platforma WELIS poate fi consultata online (in scopuri demonstrative) la adresa: <http://platform.webtotal.ro>
Utilizator: **demo123**
Parolă: **Demo123!**





1. Institutiile din invatamantul superior

Platforma e-Learning poate oferi oricarei institutii de invatamant superior posibilitatea desfasurarii de activitati de instruire complementare celor clasice, indiferent de specificul formei de invatamant (IF, IFR, ID). Dintre facilitatile oferite acestei categorii de entitati de catre platformele de invatare electronica retinem cel putin urmatoarele:

- Desfasurarea de activitati pe ani de studiu, forme de invatamant, serii si grupe de studii, semestre si discipline
- Punerea la dispozitia studentilor, pentru fiecare disciplina de studiu, de activitati si resurse de invatare: unitati de invatare, lectii (formate din pagini de continut si intrebari de autoevaluare), teste de evaluare pe parcurs si semestriale (aleator construite, din baterii de intrebari de tip adevarat/fals, alegere multipla, raspunsuri multiple, eseu, raspuns numeric, raspuns scurt, potrivire etc.) cu notare automata sau care necesita verificarea si notarea de catre cadrul didactic, teme online si offline a caror evaluare este memorata de catre sistem, comunicarea sincrona si asincrona de tip student-student si student-cadru didactic
- Oferirea de resurse de informare si studiu prin intermediul unei Biblioteci virtuale
- Editarea de rapoarte (cataloge pentru fiecare disciplina, raport de activitate, situatii scolare pe serii, grupe, student, analize statistice, reprezentari grafice etc.)
- Arhive cu evaluarea studentilor

2. Institutiile din invatamantul preuniversitar

Platforma ofera institutiilor de invatamant preuniversitar posibilitatea punerii la dispozitia elevilor si cadrelor didactice a unor resurse si activitati de invatare in format electronic, dintre care retinem:

- Desfasurarea de activitati de invatare pe ani de studiu si discipline
- Punerea la dispozitia elevilor, pentru fiecare disciplina de studiu, de activitati si resurse de invatare: unitati de invatare, lectii (formate din pagini de continut si intrebari de autoevaluare), teste de evaluare pe parcurs si semestriale (aleator construite, din baterii de intrebari de tip adevarat/fals, alegere multipla, raspunsuri multiple, eseu, raspuns numeric, raspuns scurt, potrivire etc.) cu notare automata sau care necesita verificarea si notarea de catre cadrul didactic, teme online si offline a caror evaluare este memorata de catre sistem, comunicarea sincrona si asincrona de tip elev-elev si elev-cadru didactic
- Oferirea de resurse de informare si studiu prin intermediul unei Biblioteci virtuale
- Editarea de rapoarte (cataloge pentru fiecare an de studiu, raport de activitate, situatii scolare pe ani de studiu, elev, analize statistice, reprezentari grafice etc.)
- Arhive cu evaluarea elevilor
- Posibilitatea monitorizarii online a activitatii scolare a elevilor de catre parinti (prezenta la activitatile scolare, note obtinute prin autoevaluari, evaluari electronice sau clasice, evidenta temelor online si / sau offline, comunicari sincrone sau asincrone intre parinti si cadrele didactice)

3. Institutiile publice sau private

Platforma ofera institutiilor publice sau private posibilitatea organizarii, pe sistemul de invatamant la distanta, de cursuri de formare, specializare, perfectionare, informare, dintre facilitatile oferite in acest caz retinem:

- Desfasurarea de activitati de invatare pentru fiecare curs in parte
- Punerea la dispozitia cursantilor de activitati si resurse de invatare: module de invatare, lectii (formate din pagini de continut si intrebari de autoevaluare), teste de evaluare pe parcurs si finale (aleator construite, din baterii de intrebari de tip adevarat/fals, alegere multipla, raspunsuri multiple, eseu, raspuns numeric, raspuns scurt, potrivire etc.) cu notare automata sau care necesita verificarea si notarea de catre formator, teme online si offline a caror evaluare este memorata de catre sistem, comunicarea sincrona si asincrona de tip cursant-cursant si cursant-formator
- Oferirea de resurse de informare si studiu prin intermediul unei Bibliotecii virtuale
- Editarea de rapoarte (cataloge pentru fiecare curs, raport de activitate, situatii scolare pe curs, cursant, analize statistice, reprezentari grafice etc.)
- Arhive cu evaluarea cursantilor
- Utilizarea de forumuri de discutii si de specializare
- Reducerea cheltuielilor de deplasare, de organizare si desfasurare a cursurilor in format clasic precum si posibilitatea derularii de cursuri de perfectionare si / informare obligatorii pentru angajatii institutiilor publice, fara scoate din productie a personalului angajat

4. Agenti economici

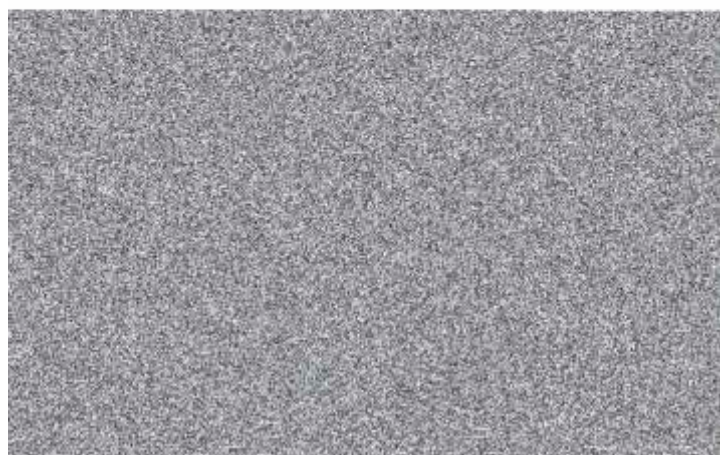
(societati pe actiuni, srl etc.)

Prin intermediul platformei, societatile comerciale pot organiza si desfasura, pe sistemul de invatamant la distanta, cursuri de formare sau specializare pentru angajatii proprii; sunt oferite urmatoarele facilitati:

- Desfasurarea de activitati de invatare pentru fiecare curs in parte
- Posibilitatea incarcarii de cursuri importate in

format SCORM

- Punerea la dispozitia cursantilor de activitati si resurse de invatare: module de invatare, lectii (formate din pagini de continut si intrebari de autoevaluare), teste de evaluare pe parcurs si finale (aleator construite, din baterii de intrebari de tip adevarat/fals, alegere multipla, raspunsuri multiple, eseu, raspuns numeric, raspuns scurt, potrivire etc.) cu notare automata sau care necesita verificarea si notarea de catre formator, teme online si offline a caror evaluare este memorata de catre sistem, comunicarea sincrona si asincrona de tip cursant-cursant si cursant-formator
- Oferirea de resurse de informare si studiu prin intermediul unei Bibliotecii virtuale
- Editarea de rapoarte (cataloge pentru fiecare curs, raport de activitate, situatii scolare pe curs, cursant, analize statistice, reprezentari grafice etc.), atat pe ecran cat si exportate in documente, inclusiv EXCEL.
- Elaborarea si editarea de certificate de absolvire a cursurilor
- Arhive cu evaluarea cursantilor
- Utilizarea de forumuri de discutii si de specializare
- Reducerea cheltuielilor de deplasare, de organizare si desfasurare a cursurilor in format clasic precum si posibilitatea derularii de cursuri de perfectionare si informare obligatorii pentru angajatii institutiilor publice, fara a scoate din productie a personalului angajat.



Platforma e-Learning WELIS ofera posibilitatea utilizarii acesteia de catre orice entitate economica sub diverse forme:

- inchirierea platformei gazduita de serverele WTP si administrarea ei de catre aceasta, instalarea de cursuri de catre formatori ai entitatii economice beneficiare

- inchirierea platformei gazduita de serverele WTP si administrarea ei de catre aceasta, cursuri proprii in diverse domenii, la cererea entitatii beneficiare

- instalarea platformei pe serverele entitatii beneficiare si administrarea ei de catre WTP sau de catre specialisti ai entitatii beneficiare



Platforma e-Learning este autodocumentata, utilizatorii beneficiind de un hel contextual prin intermediul caruia au acces la manualul de utilizare.



WEB TOTAL PLATFORM România:
Splaiul Independenței, Nr. 202,
Sector 6, București
+40 744 703 388 | +40 755 158 429
office@webtotal.ro
www.webtotal.ro

WEB TOTAL SOFT Moldova:
Str. Vasile Alecsandri 84,
Chișinău
+373 (78) 897 002 | +373 (69) 979 615
andrei.orlenco@webtotal.ro
www.webtotal.md